

## Polisi Statws Hawliadau Uniongyrchol

### 1. Cyflwyniad

1.1. Gyda Statws Hawliadau Uniongyrchol (SHU) gall canolfannau hawlio'r hyn a gyflawnwyd gan ymgeisydd rhwng gweithgareddau Sicrhau Ansawdd Allanol. Mae'n cael ei ddyfarnu am gymhwyster unigol ac yn seiliedig ar feini prawf ansawdd sy'n cael eu mesur a'u hadrodd drwy gydol y gweithgareddau sicrhau ansawdd allanol sy'n cael eu cyflawni gan y SSAA.

1.2. Nid yw canolfannau'n cael gwneud cais am SHU, ac ni ddylent ychwaith ei ddisgwyl; rhywbeth sy'n cael ei roi yn dilyn argymhelliad gan Swyddog Sicrhau Ansawdd Allanol yw hwn, sy'n cael ei wneud yn dilyn ymweliad â chanolfan i gadarnhau dilysrwydd y prosesau asesu mewnol a sicrhau ansawdd. Rhaid i City & Guilds gytuno ag unrhyw argymhelliad o'r fath a'i gymeradwyo.

### 2. Cwmpas

2.1. Dim ond yn achos y cymwysterau hynny sy'n cael eu dilysu'n allanol y gellir dyfarnu SHU (gweler y ddogfen [Cyflwyniad i weithio gyda City & Guilds/CBAC](#) am restr gyfoes o gymwysterau wedi'u dilysu'n allanol).

### 3. Meini Prawf SHU

3.1. Cyn y gellir dyfarnu SHU i ganolfan, rhaid i'r ganolfan honno ddangos ei bod yn parhau i gydymffurfio â'r canlynol:

- [Telerau Cyffredinol Contract Canolfannau City & Guilds](#)
- [Safonau Sicrhau Ansawdd City & Guilds Llawlyfr Canolfannau](#)
- [Safonau Sicrhau Ansawdd City & Guilds Asesu gan y ganolfan](#)

3.2. Yn ogystal â'r uchod, rhaid bodloni'r meini prawf canlynol:

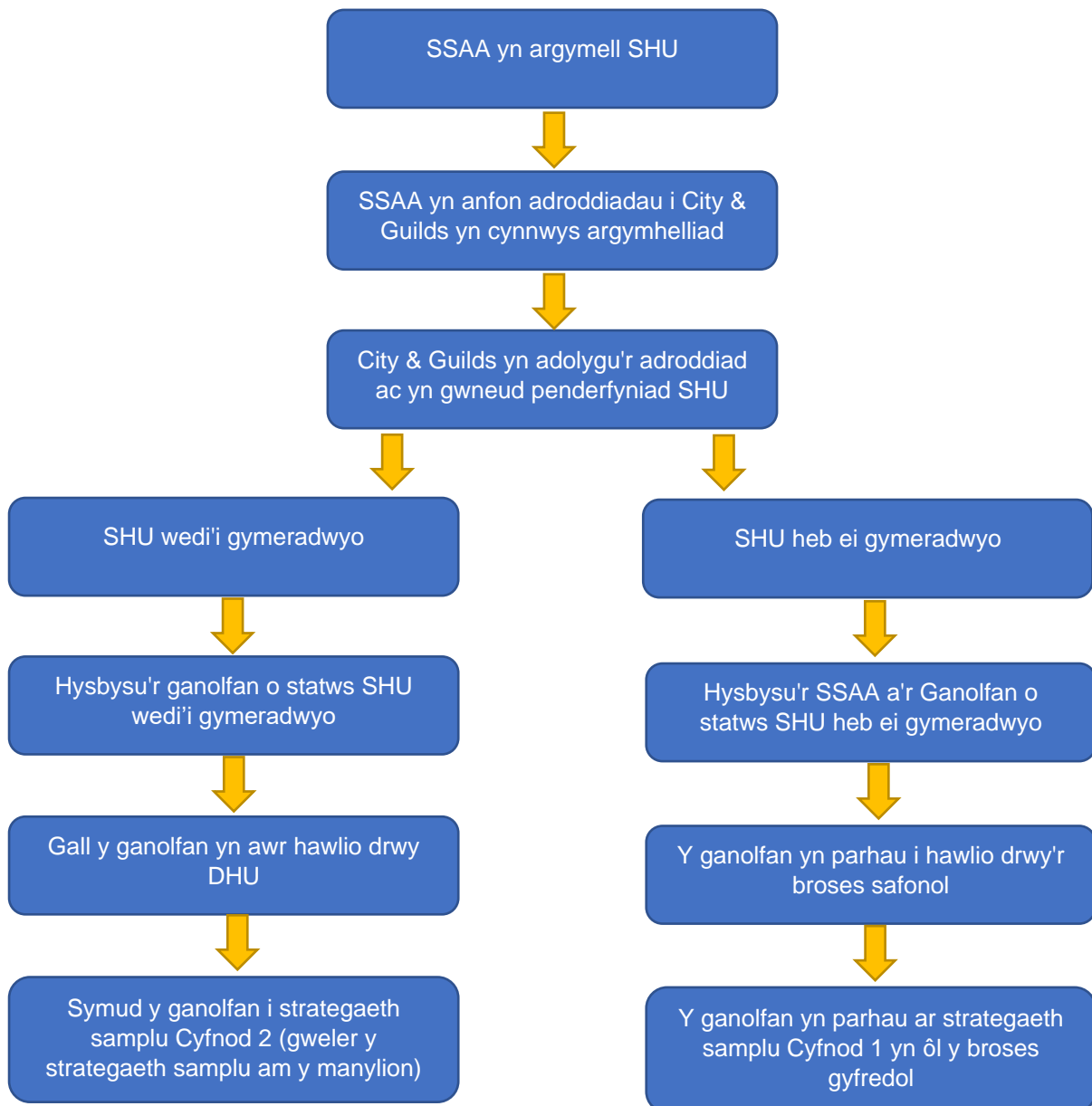
- Mae strategaeth rheoli ansawdd, asesu a sicrhau ansawdd mewnol y ganolfan wedi'i samplu yn y ganolfan ei hun ac yn yr holl safleoedd lloeren sydd ganddi.
- Darparwyd y cymhwyster am o leiaf un gylchred lawn o'r cyfnod ymrestru i'r adeg mae'n cael ei gwblhau gan o leiaf un garfan o ddsygwyr.
- Derbyniodd y ganolfan ddau adroddiad gweithgaredd sicrhau ansawdd allanol yn olynol, ers 1 Ionawr 2023, heb osod unrhyw sancsiynau fel gweithredoedd (gan gynnwys yr ymweliad yn argymhell SHU), ac nid oes unrhyw gynlluniau gweithredu o weithgareddau blaenorol.
- Samplwyd pob hawliad tystysgrif llawn am bob cymhwyster wedi'i ddilysu a sicrhawyd eu hansawdd ac maent yn cydymffurfio â'r meini prawf cymhwyster.

- Nid oes bwriad na chynllun i newid staff, adnoddau na llywodraethiant o ran darpariaeth y cymhwyster penodol a allai effeithio'n sylweddol ar allu bodloni'r gofynion yn nogfennau llawlyfr y cymhwyster, pecyn asesu a/neu Safonau Sicrhau Ansawdd City & Guilds, fel uchod.

3.3 Mae City & Guilds yn cadw'r hawl i gymhwyso meini prawf ychwanegol os teimlir bod angen gwneud hynny.

## 4. Proses Gymeradwyo SHU

4.1. Mae'r diagram isod yn dangos y broses gymeradwyo SHU.



## 5. Cyfnod SHU

5.1. Bydd y SHU yn cael ei adolygu yn ystod pob gweithgaredd sicrhau ansawdd allanol gan y SSAA. Bydd SSAA yn cynnwys datganiad o gefnogaeth SHU ym mhob adroddiad gweithgaredd i argymhell parhau â'r SHU yn unol â'r gofynion sydd wedi'u hamlinellu yn adran 3.2.

5.2. Bydd City & Guilds yn parhau i fonitro bod y ganolfan yn cadw at y gofynion a amlinellir yn adran 3.2 gan wneud hyn yn ogystal â'r monitro sicrhau ansawdd parhaus gan y SSAA.

## 6. Cynnal Statws SHU

6.1. Unwaith y bydd canolfan wedi derbyn SHU rhaid iddi sicrhau ei bod yn parhau i gynnal yr un safonau uchel sydd ganddi ar waith yn barod. Bydd hyn yn cyfateb i'r gofynion a amlinellwyd yn adran 3.2 ac yn cydymffurfio â'r ddogfennaeth a amlinellwyd yn adran 3.1.

6.2. Yn ystod pob gweithgaredd SAA, bydd y SSAA yn cadarnhau bod y meini prawf canlynol wedi'u bodloni:

- cadwodd y ganolfan yr holl bortffolios a gwblhawyd ac a hawliwyd yn dilyn ymweliad diwethaf y SSAA. Gellir cynnwys hyn yn y sampl SAA ar gyfer ymweliad nesaf y SSAA.
- cyflwynodd y ganolfan yr holl gofnodion a staff y gofynnwyd amdanynt i'r SSAA
- mae'r holl weithdrefnau gweinyddol yn ddigonol i gefnogi SHU, ni chyflwynwyd unrhyw hawliadau ffug ac ni roddwyd unrhyw wybodaeth anghywir i City & Guilds
- mae'r strwythur rheoli a'r cyfathrebu yn y ganolfan yn parhau i fodloni'r meini prawf ansawdd
- ni chafodd y ganolfan ei chosbi drwy sancsiynau o ran y sector(au) y dyfarnwyd SHU amdano (amdanynt)
- mae'r ganolfan yn cyfathrebu'n agored â'r SSAA a City & Guilds (e.e., tîm Gwasanaeth Ansawdd)

6.3. Bydd SSAA yn cysylltu â'r ganolfan i drefnu'r gweithgaredd samplu nesaf, yn ôl yr hyn a gytunwyd â'r Gwasanaeth Ansawdd. Os nad yw canolfan yn rhoi'r gweithgaredd a drefnwyd ar waith, yna gellir tynnu'r SHU fel rhagofal.

6.4. Os bydd y sampl yn tynnu sylw at unrhyw faterion neu risgiau, bydd Gwasanaeth Ansawdd City & Guilds yn cysylltu â'r ganolfan i drafod y pryderon ac yn gweithredu fel y bo'n briodol.

## 7. Meini prawf ar gyfer tynnu SHU yn ôl

7.1. Tynnir statws hawliadau uniongyrchol os:

- nad yw'r ganolfan yn bodloni'r meini prawf cymhwyster mwyach
- yw canolfan yn hawlio'n anghywir
- nad yw portffolios ymgeiswyr ar gael i'w samplu gan SSAA City & Guilds yn ôl ei gais
- nad yw'r Matrics Ymgeisydd wedi'i gwblhau'n ddigonol ac ar amser yn gyson

- nad yw penderfyniadau asesu a/neu SAM yn ddilys
- nad oes digon / unrhyw Aseswyr neu SSAM yn eu lle yn y ganolfan
- nad yw'r strwythurau rheoli/cyfathrebu yn ddigonol
- nad yw'r gweithdrefnau gweinyddol yn ddigon llym
- codir gweithred risg ganolig neu risg uchel yn erbyn cymhwyster neu weithdrefnau canolfan
- nad yw gweithredoedd risg isel yn cael eu bodloni o fewn y terfynau amser a gytunwyd heb dystiolaeth o fawr ddim / dim cynnydd
- yw'r ganolfan yn destun ymchwiliad cydymffurfio/camymddwyn
- nad yw'r ganolfan yn ymrestru neu'n ardystio ar gyfer cymhwyster mewn mwy na 12 mis
- hysbysir City & Guilds bod busnes y ganolfan wedi dod i ben
- nad yw'r ganolfan yn caniatáu cynnal yr ymweliad sicrhau ansawdd
- tynnwyd y cymhwyster yn ei ôl. Byddwn yn tynnu SHU oddi ar bob canolfan dri mis cyn dyddiad ardystio olaf y cymhwyster (oni hysbysir y ganolfan yn wahanol)

## 8. Meini prawf ar gyfer adfer SHU

8.1. Bydd y broses adfer yn dibynnu ar ba bynnag feini prawf SHU/Ansawdd wnaeth arwain at dynnu'r SHU yn ôl. City & Guilds fydd yn penderfynu'n derfynol a yw'r SHU i'w adfer ai peidio.

8.2. Efallai y bydd y SSAA yn argymhell bod City & Guilds yn adfer y SHU yn dilyn yr ymweliad sicrhau ansawdd nesaf os yw'r holl bwyntiau gweithredu wedi'u cwblhau.

8.2. Neu, gall y SSAA argymhell wrth City & Guilds ei bod yn ofynnol i'r ganolfan ddilyn yr holl broses SHU eto.

8.3. Mae City & Guilds yn cadw'r hawl i dynnu SHU neu i wrthod ei ddyfarnu/adfer